

Bódva:

A Bódváról röviden

A Bódva a Gömör-Szepesi-érchegység déli lejtőjén ered, majd a rövid szlovákiai szakasz után Hidvégardónál lépi át a magyar határt. Ezután a Tornai-dombsághoz tartozó Szalonnai-hegység és az Aggteleki-karszt, illetve a Rudabányai-hegység között áttöri a Perkupa-Szalonnai-szurdokot, majd a Szendrő és Szendrölád közötti szűkületet. Ezután végighalad a Cserehát és a Borsodi-dombság között, s végül Edelénynél a kiszélesedő Borsodi-medencében keresztülfolyna torkollik a Sajóba. A Bódva teljes hossza 110 km, amelyből 56 km esik Magyarország területére.

A Bódva vízgyűjtő területe 1730 km². Jelentősebb mellékfolyója a Jósva és a Rakaca. A Bódva a legnagyobb mederesésű folyó Magyarországon, amely átlagosan 83,8 cm/km. A víz átlagos sebessége 2-4 km/h, szélessége 8-14 m, míg a mélysége 0,1-1 m. A nyári és a kora őszi hónapokban - különösen az aszályos években - nagyon kevés víz van a mederben, így akkor evezésre nem alkalmas.

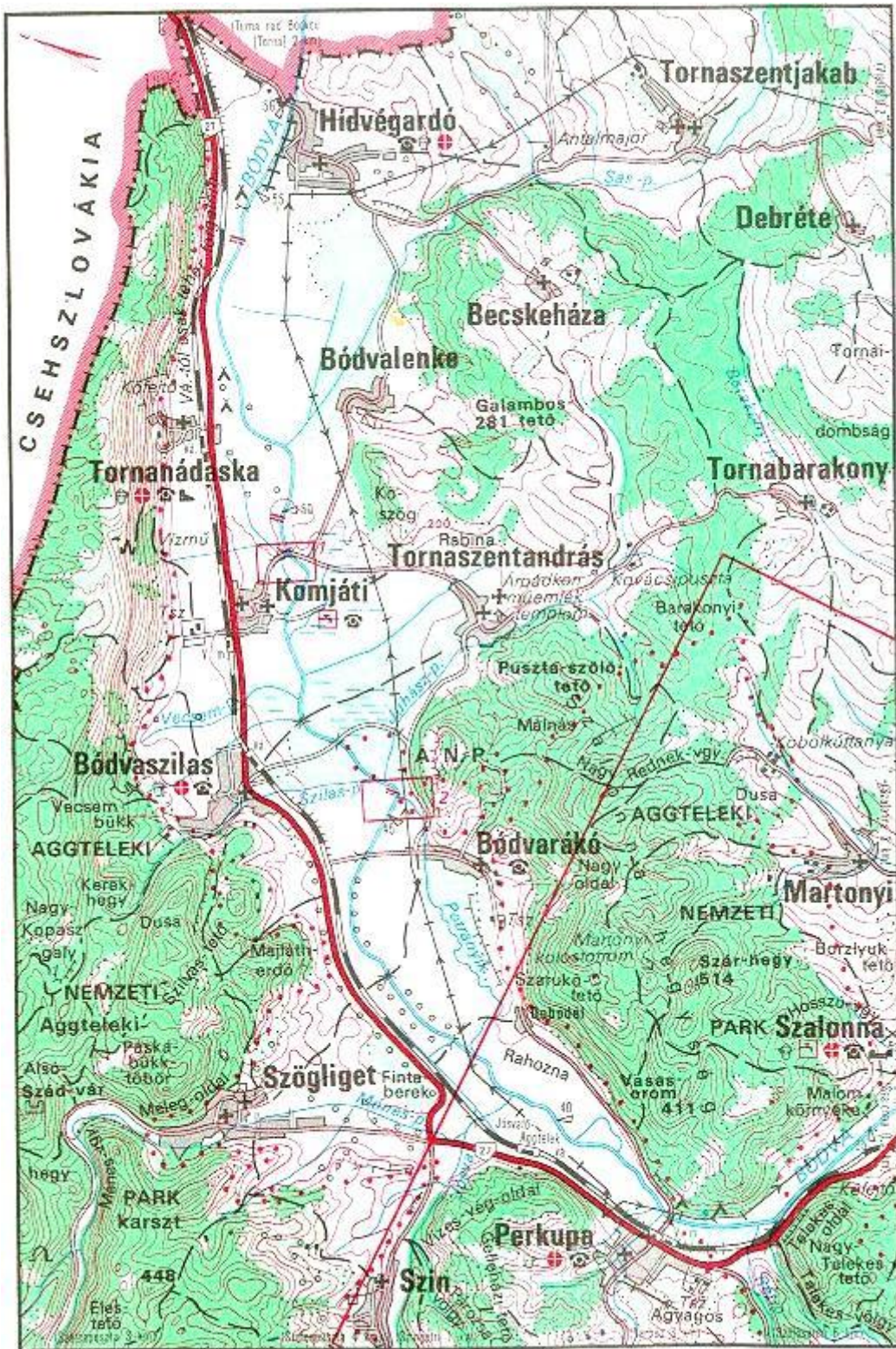
A Bódva vize közepesen tiszta, vízminősége II. osztályú. A hazai szakasz nehézségi foka; ZW-AC, tehát a szelíd vizek kategóriájába tartozik, de helyenként, rövid szakaszokon WW-I. is lehet.

Hasznos tudnivalók a Bódváról

Vízitúra kiinduló pontnak Tornanádaskát ajánljuk, mert itt van az utolsó vasútállomás. Aki Hidvégardóról szeretné kezdeni a túrát, annak Tornanádaskáról autóbusszal kell továbbutaznia. Gépkocsival természetesen mindkét helyen könnyen meg lehet közelíteni a vízpartot.

A Bódva csak kajakkal és kenuval járható. Evezés közben nagy figyelmet kell fordítani a fatönkökre, híd maradványokra, gyalogbőrűkre, a hirtelen ellaposodó zátonyos mederszakaszokra, a derékszögű, vagy hajtúkanyarokra és magas vízállásnál az alacsony építésű hidakra.

A Bódva vizét több malomgát, fenékgát és gázló duzzasztja. Ezen régi létesítmények nagy része már meg-
rongálódott, használaton kívül kerültek, javításukról nem gondoskodnak, ezért közelükben óvatosan kell haladni és ajánlatos minden esetben csónakunkat átemelni. Szemrevételezés nélkül ne próbálkozzunk a zúgókon áthaladni, mert azok veszélyesek lehetnek.
Bódva: Hidvégardó - Boldva



56,8 itt lép be a Bódva Magyarország területére j. Csehszlovákia, b. Magyarország.

56,1 közötti híd, eddig tart a határszakasz, b. HIDVÉGARDÓ (900) a volt Gedeon- és Papp-féle kúriák.

55,1 csővezeték és gyaloghíd, jó túrakezdési hely.

54,7 gázló vízállástól függően át kell emelni.



51,8 j. TORNANÁDASKA (600) 0,5 km, kastély és védett park, a vasútállomás 500 m-re a parttól.

49,8 malomgát, átemelés után elhaladás a b. ágban (1.sz. ábra).

49,4 közúti híd.

48,6 közúti híd, j. KOMJÁTI (500) 100 m.

47,3 közúti híd, j. BÓDVASZILAS (2000) 800 m.

47,0 vasúti híd.

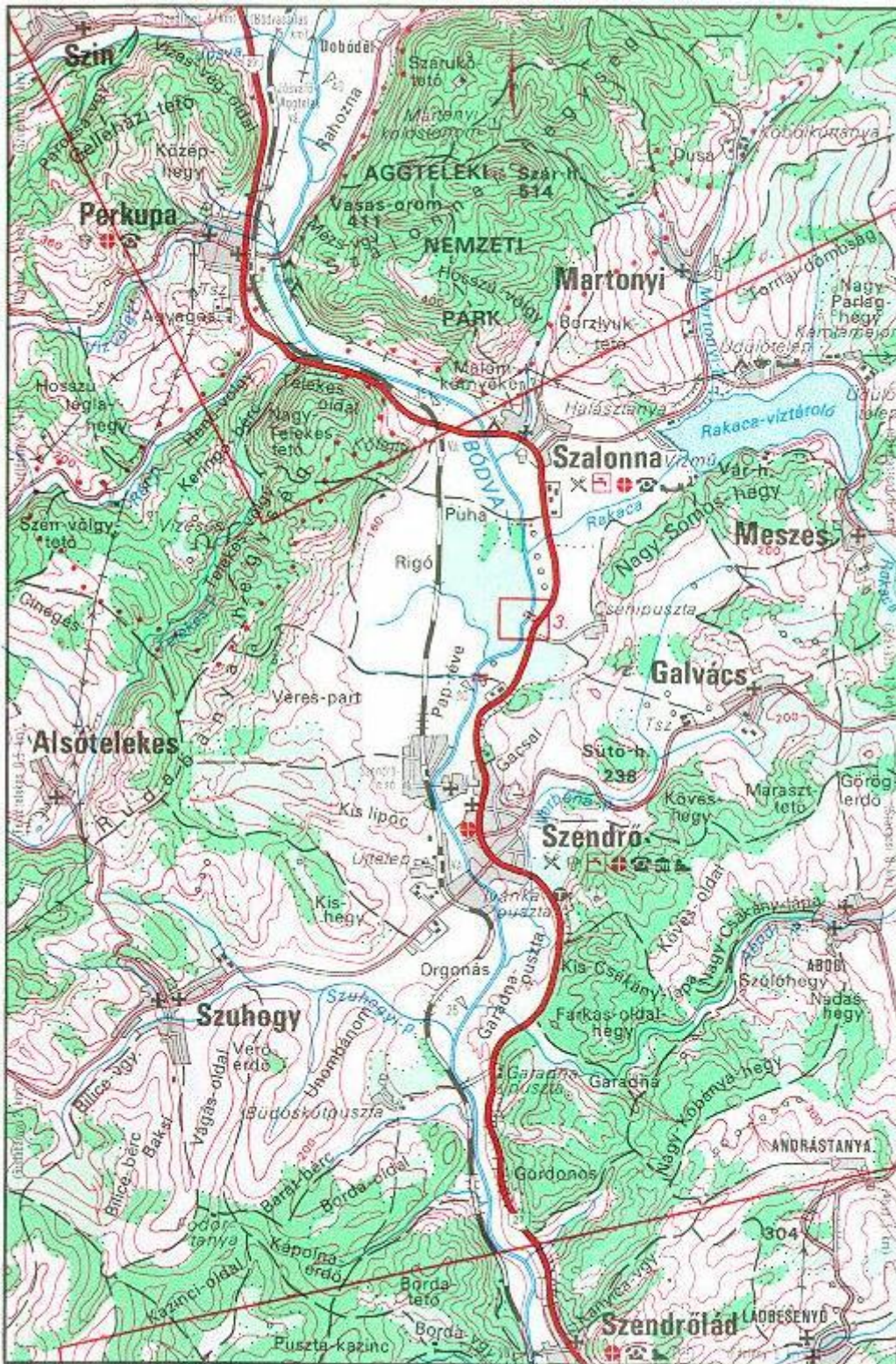
45,7 malomgát, átemelés után elhaladás a j. ágban (2.sz. ábra).

44,7 közúti híd, b. BÓDVARÁKÓ (300) 800 m.

42,0 földúti híd.

40,7 j. Jósva-patak torkolata.

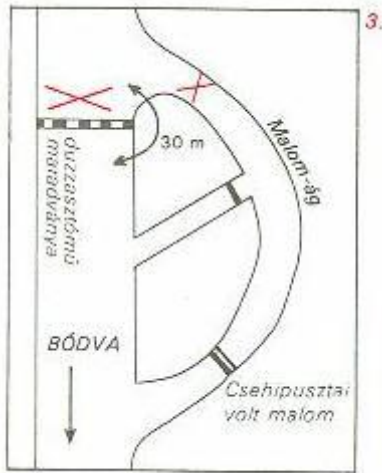
37,9 közúti híd, j. PERKUPA (1000) 300 m. Szádvár romjai 2 óra járásra.



34,0 közúti híd, b. SZALONNA (1100). 300 m, XII. sz-i román stílusú körtemplom, a XIII. sz.-ban bővítve.

Martonyi-kolostorrom 3 órára.

32,3 gázló, vízállástól függően át kell emelni.



32,2 b. Rakaca patak torkolata. A patakon a torkolattól 2,3 km-re duzzasztógát található, itt át kell emelni.

Ezen a szakaszon a meder esése 100 cm/km, nehézségi foka WW-I és WW-I+. A gát feletti víztározó hossza 3,3 km, szélessége 500-700 m. Csak vizbő időszakban van vízeresztés, amely még a torkolat alatt is nagy sodrást idéz elő. A VÍZITOURS a tóparton 6 db 2 ágyas, 4 db 3 ágyas szobát, a faluban további 2 db 4 ágyas szobát tud biztosítani. Helyfoglalás: 1369 Budapest, Pf. 352, tel.:1/112-1409

31,2 Csehipusztai volt malomduzzasztó, vigyázat, romos! A duzzasztó előtt facölöpök, a gát helyén vascölöpök vannak. Ajánlatos a j. ágba átemelni a b. parton. (3.sz. ábra).

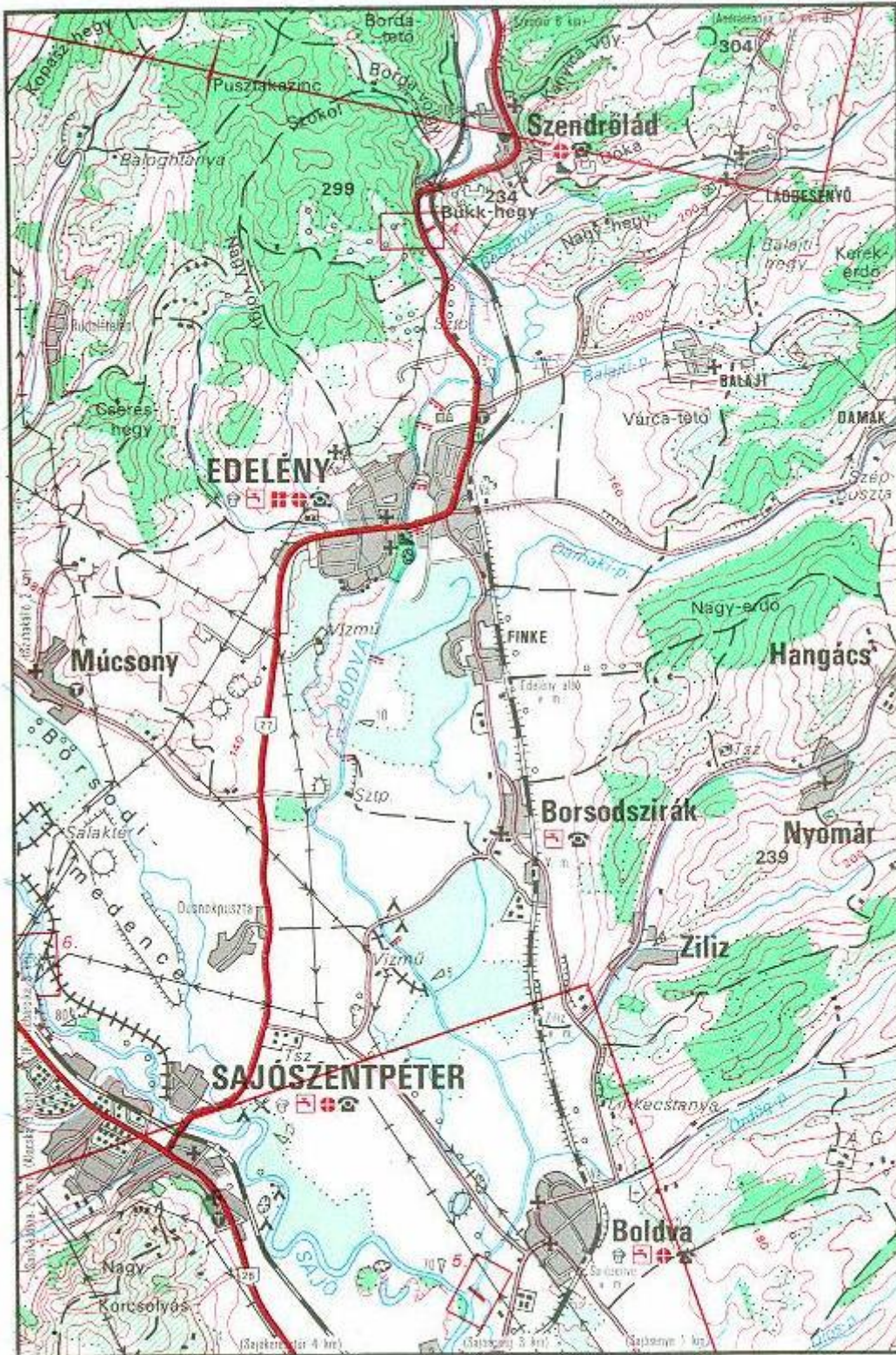
30,1 gázló, vízállástól függően át kell emelni.

28,4 közúti híd, mindkét parton SZENDRŐ (4600). Étterem, cukrászda és forrásvízü strand található. Várrom és a XVII. sz.-ban épült Csáky-kastély, valamint Kékfestő Múzeum:

27,0 közúti híd.

23,9 közúti híd, j. Büdöskútpuszta.

20,0 közúti híd, b. SZENDRŐLÁD (1600). Vármaradványok, gótikus kastély.



18,7 vasúti híd.

18,2 közúti híd, alatta kis fenékgát, esetleg át kell emelni. ,

16,8 malomgát, a j. ágba kell áttemelni (4.sz. ábra).

14,9 közúti híd.

13,6 és 13,4 gázlók a vízállástól függően át kell emelni.

13,1 gyaloghíd, mindkét parton EDELENY (12 000). A j. parti rész korábbi neve Borsod volt,

a vármegye névadója. Több étterem, presszó, bisztró és cukrászda. Borsodi földvár maradványai, az L'Huilier építtette Koháry-Koburg-féle rokokó kastély 1730-ból védett parkkal és az 1983-ban épült modern görög katolikus templom érdemes a megtekintésre.

12,3 közúti híd. Előtte és utána kisebb fenékgát!

10,4 kőszórásos fenékgát, vízállástól függően át kell emelni.

8,9 gázló, vízállástól függően át kell emelni.

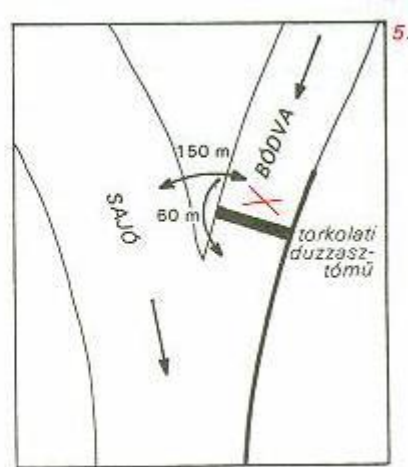
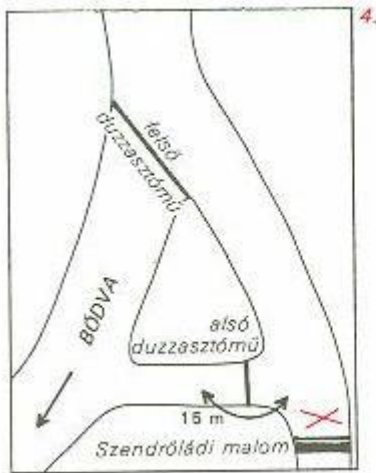
6,1 közúti híd.

5,8 elbontott fenékgát-maradványok!

1,0 közúti híd és b. BOLDVA (2400), cukrászda. Temploma 1203-as oklevélben már szerepel. tornya fa galériával.

0,1 duzzasztómű. Átemelés a j. oldalon, esetleg egyenesen a Sajóba

0,0 torkolat a Sajóba a 69,3 fkm-nél.



[vissza](#)